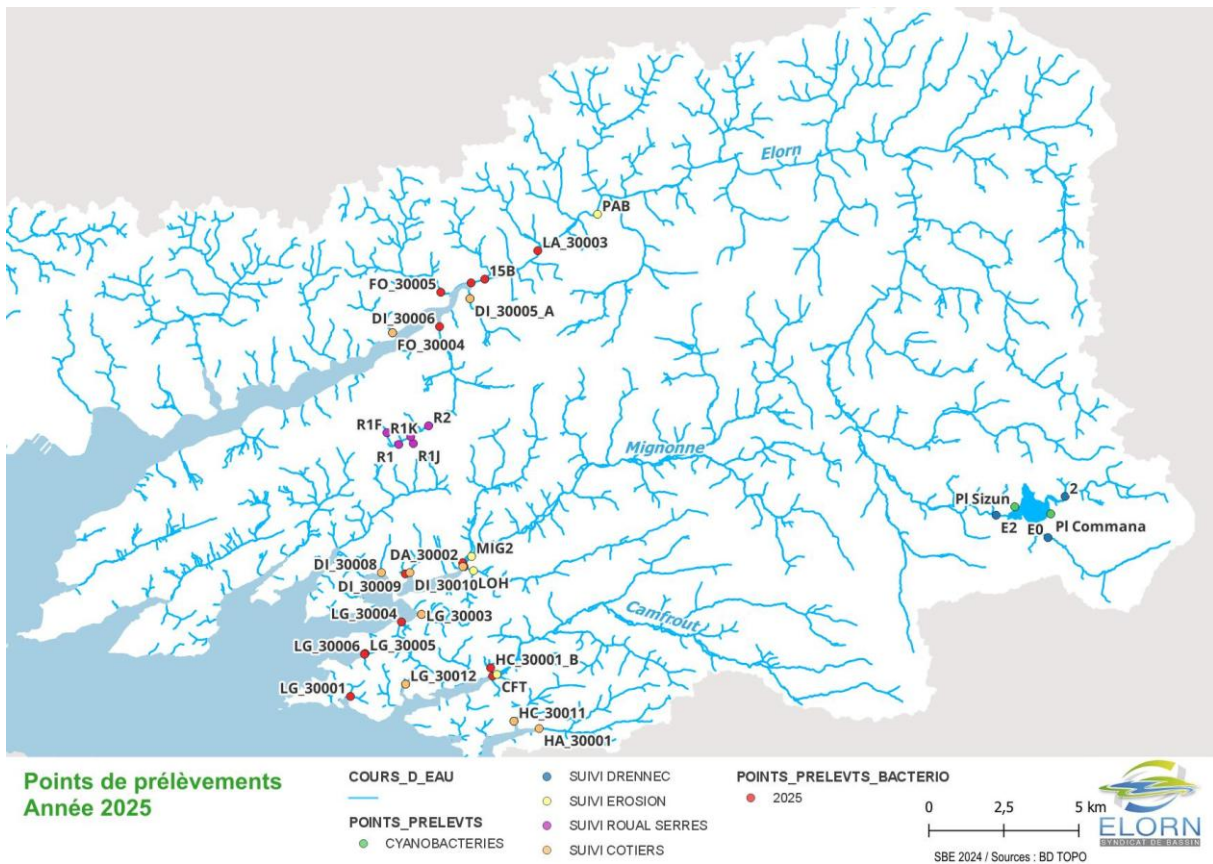




# Qualité de l'eau des cours d'eau du SAGE de l'Elorn

## Bilan de l'année 2025



Afin d'évaluer la qualité de l'eau des cours d'eau de son territoire en lien avec les actions menées, le Syndicat de bassin de l'Elorn a effectué plusieurs suivis en 2025 avec les objectifs suivants :

<b>Suivi</b>	<b>Objectifs</b>	<b>Actions / Enjeux</b>
<b>Roual</b>	Evaluer l'impact des serres à l'échelle du bassin versant du ruisseau du Roual	Trouver des solutions pour réduire l'impact sur le milieu
<b>Erosion des sols</b>	Quantifier la perte de sol lors des épisodes pluvieux et éprouver le modèle établi par le CEREMA	Préservation et reconstitution du bocage, diagnostics agricoles, accompagnement des collectivités
<b>Bactério</b>	Recherche et résorption de l'origine des contaminations bactériologiques de la Rade de Brest	Actions menées avec les collectivités (assainissement) et la profession agricole
<b>Ruisseaux côtiers</b>	Améliorer la connaissance sur leur qualité physico-chimique	Suivi complémentaire à celui de Brest métropole (réseau littoral)
<b>Drennec</b>	Evolution de la qualité de l'eau	Préservation de la ressource (lac du Drennec et amont du BV de l'Elorn)
<b>Pollutions accidentelles</b>	Recherche de leur origine et évaluation de l'impact sur les cours d'eau touchés	Préservation de la qualité de l'eau et des milieux

### **1) Impact des rejets des serres sur le bassin versant du Roual**

Avec une augmentation très importante des concentrations de phosphore, de nitrates et d'ammonium en aval des serres, le suivi réalisé entre 2020 et 2024 a permis de mettre en évidence l'impact de ces cultures sous abris sur la qualité de l'eau du ruisseau et l'eutrophisation de l'étang du Roual situé quelques kilomètres en aval.

Le suivi réalisé en 2025 a donc été allégé par rapport aux années précédentes afin de voir l'évolution de l'impact des serres à la suite des éventuels travaux qui pourraient y être réalisés pour réduire leur impact sur le milieu.

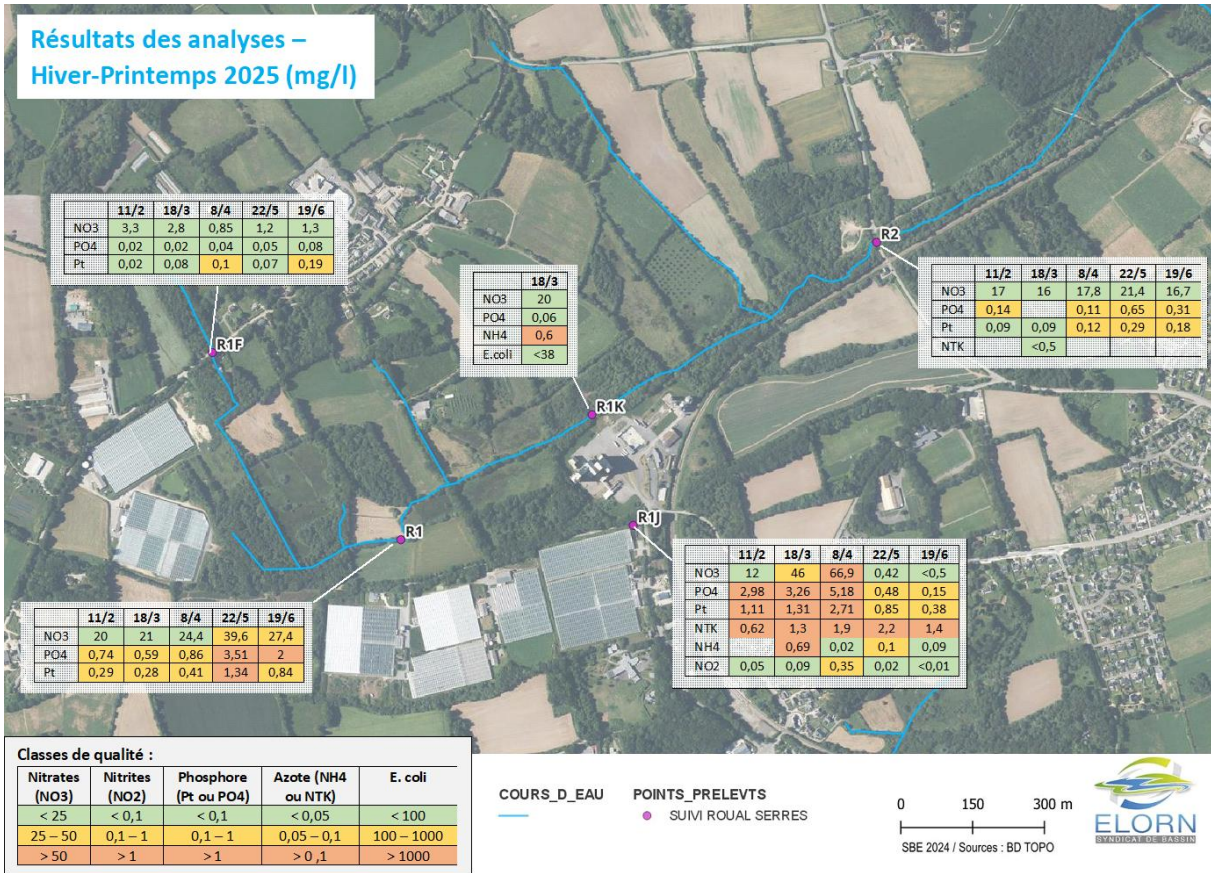
Suite à des travaux sur la filtration et le réseau de sécurité de la serre la plus en aval au cours de l'année 2025, les concentrations au niveau du rejet de celle-ci ont diminué (point R1J sur cartes ci-après). Elles restent, toutefois, ponctuellement assez élevées en phosphore et en azote.

Des pics de phosphore sont toujours également observés en aval des serres amont (point R1, cf. cartes ci-après) avec des maxima de 1 à 3,5 mg/l, proches de ceux de 2024 en orthophosphates mais plus faibles qu'en 2024 en phosphore total.

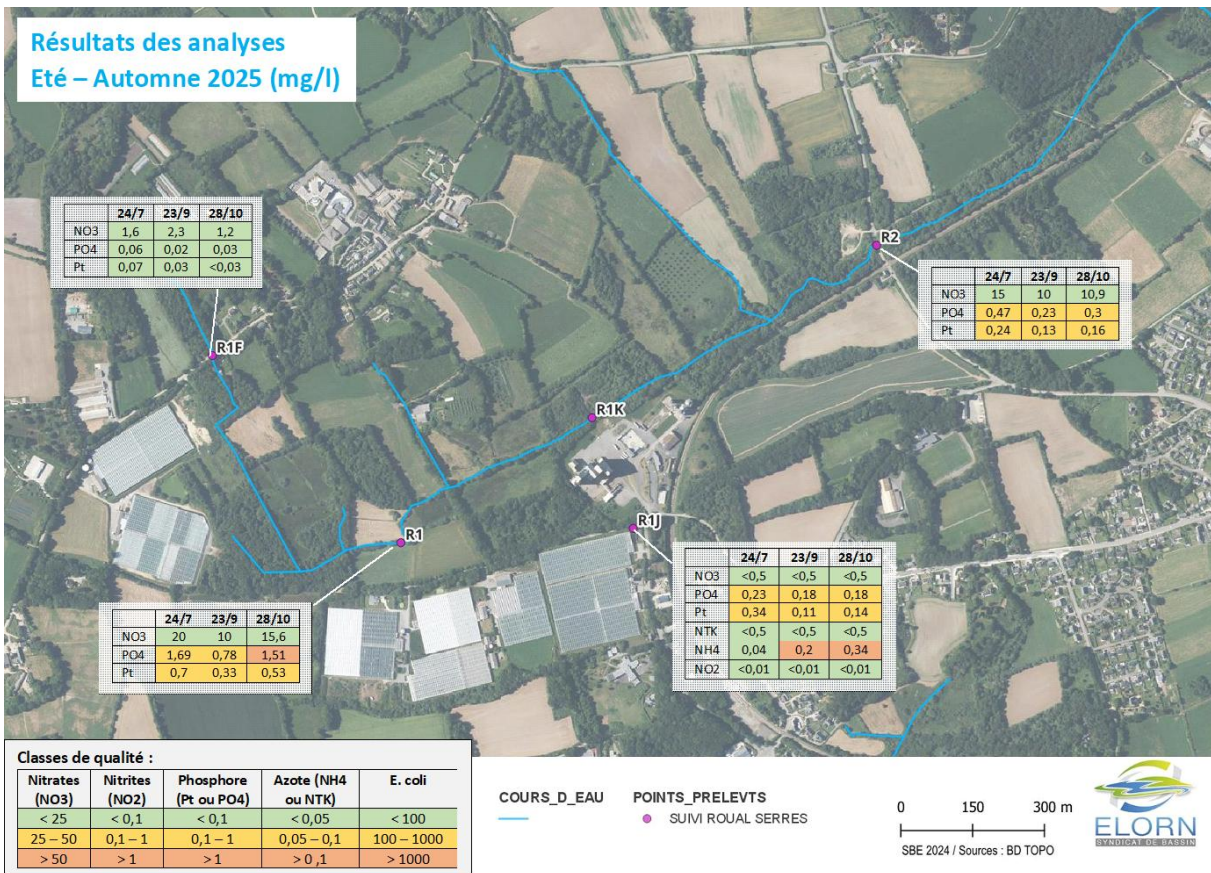
L'impact des serres n'en est pour autant pas à minimiser car on observe toujours une importante hausse des concentrations entre l'amont (point R1F) et l'aval des serres (point R2, cf. cartes ci-après) : taux de nitrates multipliés par 5 à 20, taux d'orthophosphates multipliés par 3 à 13 et taux de phosphore total jusqu'à 10 fois plus importants en aval.

Le suivi 2026 permettra de voir si les démarches engagées portent leurs fruits.

## Résultats des analyses – Hiver-Printemps 2025 (mg/l)



## Résultats des analyses Été – Automne 2025 (mg/l)

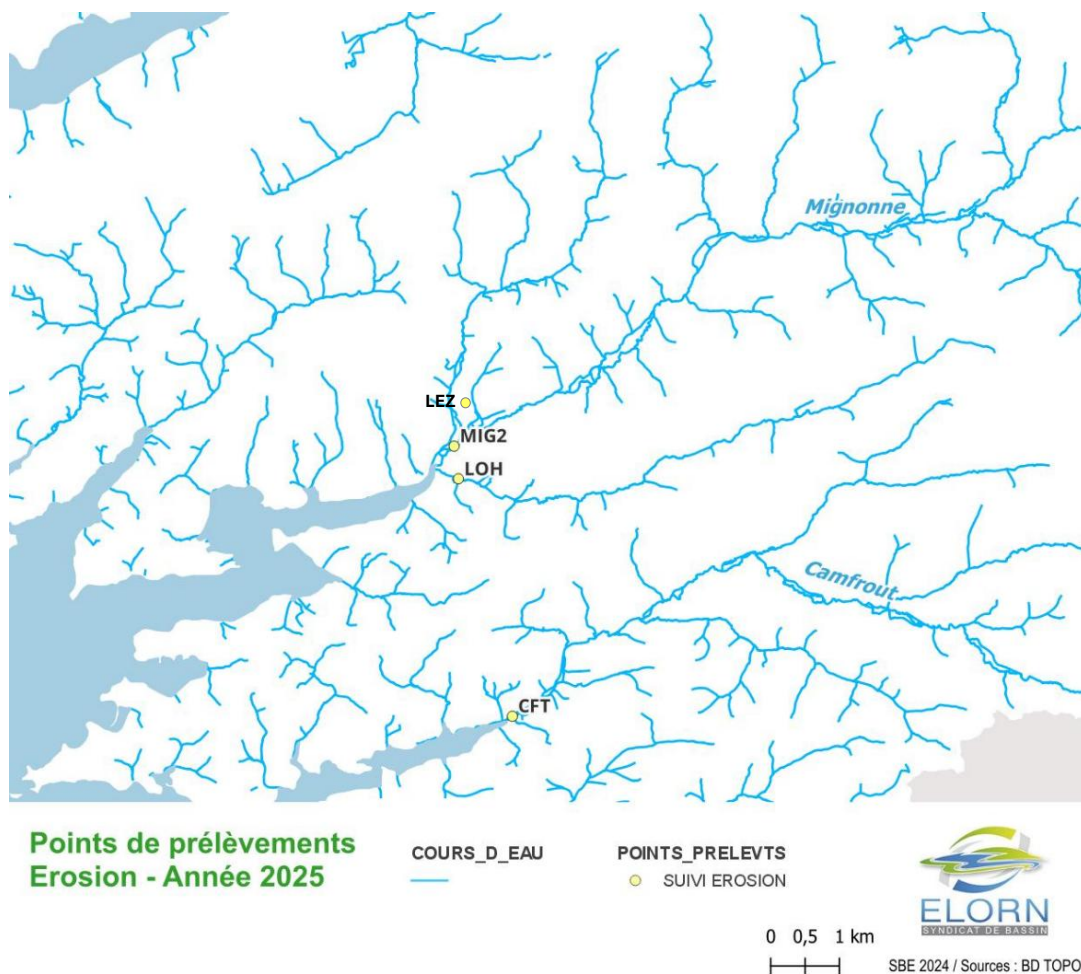


## 2) Erosion des sols

L'érosion des sols a un impact sur la qualité des cours d'eau, des estuaires et de la Rade de Brest : sédimentation, envasement et apport de polluants.

Le suivi réalisé en 2025 visait à quantifier la perte de sols et à caractériser son impact sur les cours d'eau, ainsi qu'à éprouver la modélisation des flux de sédiments transportés vers la Rade de Brest établie par le CEREMA.

3 campagnes d'analyses des matières en suspension ont été réalisées après un épisode pluvieux significatif entre le printemps et l'hiver 2025, aux exutoires de la Mignonne (MIG2), du Lohan (LOH) et du Camfrou (CFT), et dans le Lezuzan (LEZ) en amont de sa confluence avec la Mignonne.

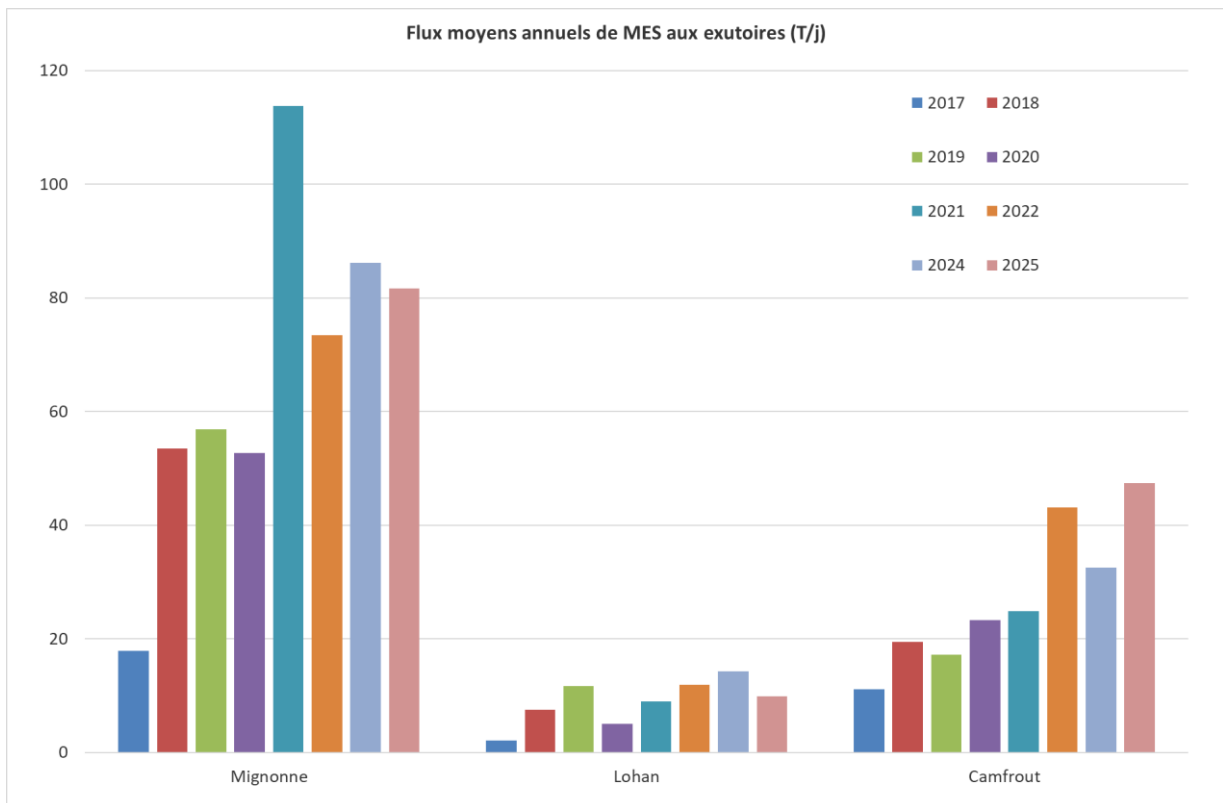


Avec des flux journaliers ponctuels de 35 à 187 T/j, la Mignonne reste le plus gros contributeur des apports en MES comparée au Camfrou et au Lohan (cf. graphique ci-après).

Le Lezuzan a des flux légèrement inférieurs à ceux du Lohan.

La tendance à la hausse des concentrations et flux observée depuis plusieurs années, parallèlement à la multiplication des coulées de boues suite à des épisodes pluvieux intenses, se confirme.

Ces résultats corroborent le modèle du CEREMA qui a conclu un flux de matières en suspension de 1 000 T / mois en période de crue.



### 3) Contaminations bactériologiques et suivi physico-chimique des ruisseaux côtiers

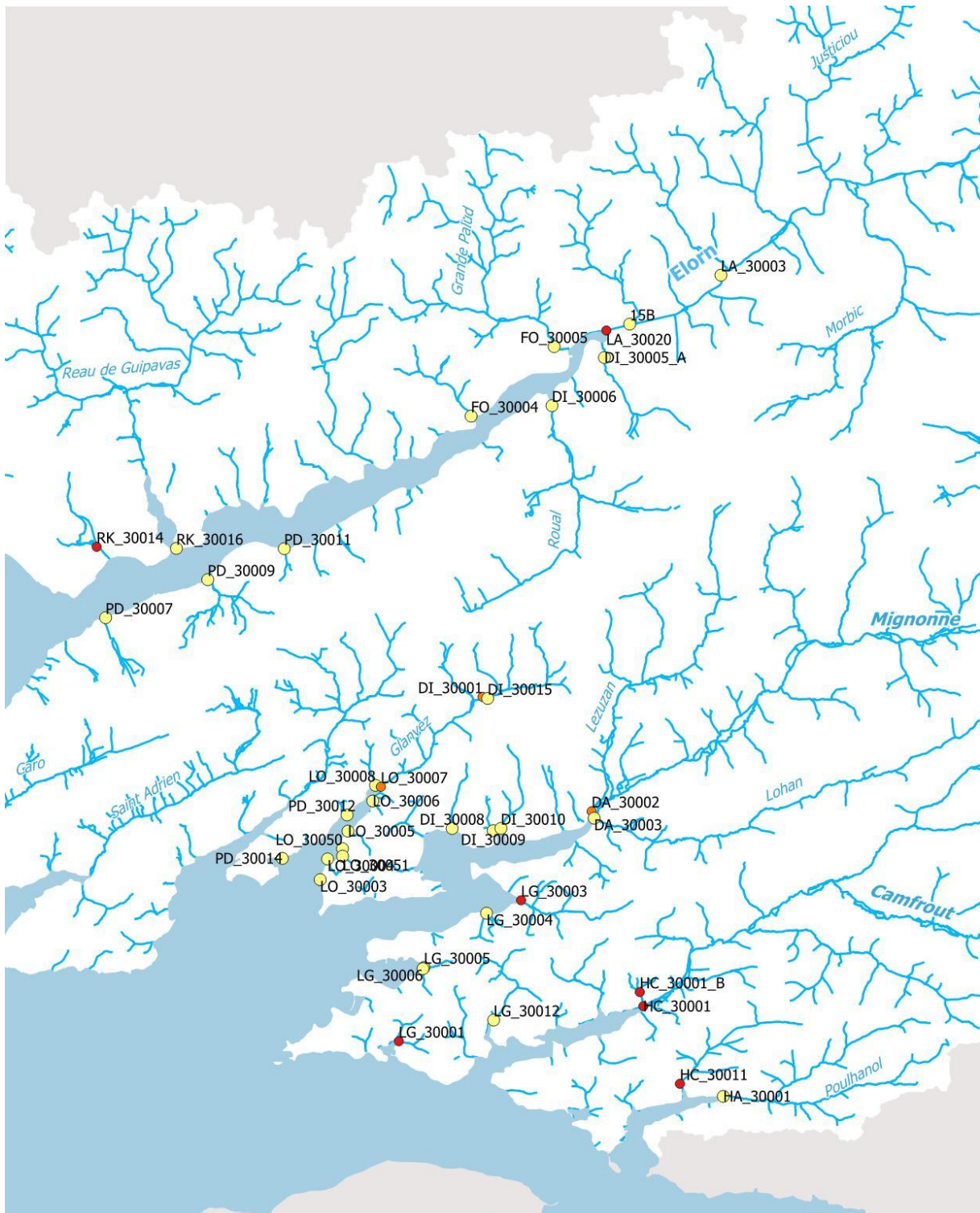
Une vingtaine de points a été suivie dans le cadre de la mise en œuvre des profils de vulnérabilité conchylicole de la Rivière de Daoulas, du Centre Rade et de l'estuaire de l'Elorn et afin de répondre à l'arrêté préfectoral sur l'Anse de Penfoul, dans l'objectif de rechercher et résorber les sources de contamination bactériologique des cours d'eau qui se jettent dans la Rade de Brest.

L'aval de l'estuaire de l'Elorn et l'Anse de Penfoul sont suivis par Brest métropole.

Parallèlement à ce suivi, des analyses physico-chimiques ont été réalisées sur une dizaine de ruisseaux côtiers afin de compléter le réseau littoral de Brest métropole.



- Contaminations bactériologiques



**Qualité bactériologique  
des cours d'eau  
Année 2025**

**COURS\_D\_EAU**



**QUALITE\_BACTERIO\_2025**

● PASSABLE

● MAUVAISE

● TRES MAUVAISE

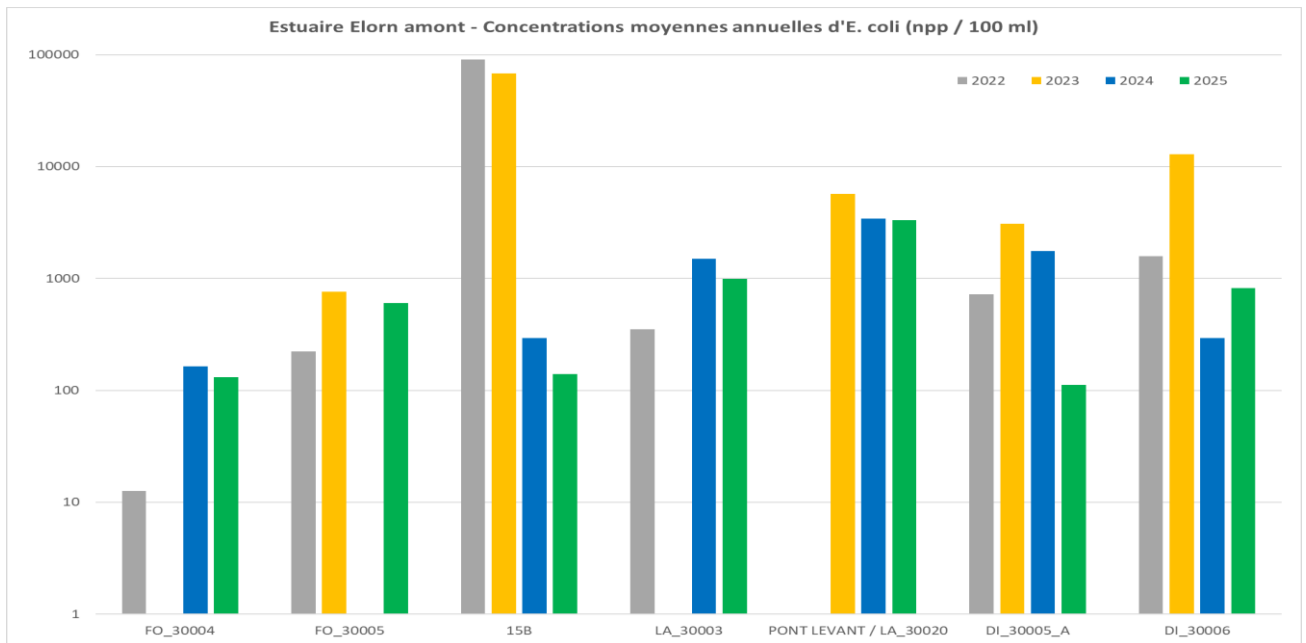
0 1,5 3 km



SBE 2026 / Sources : BD TOPO

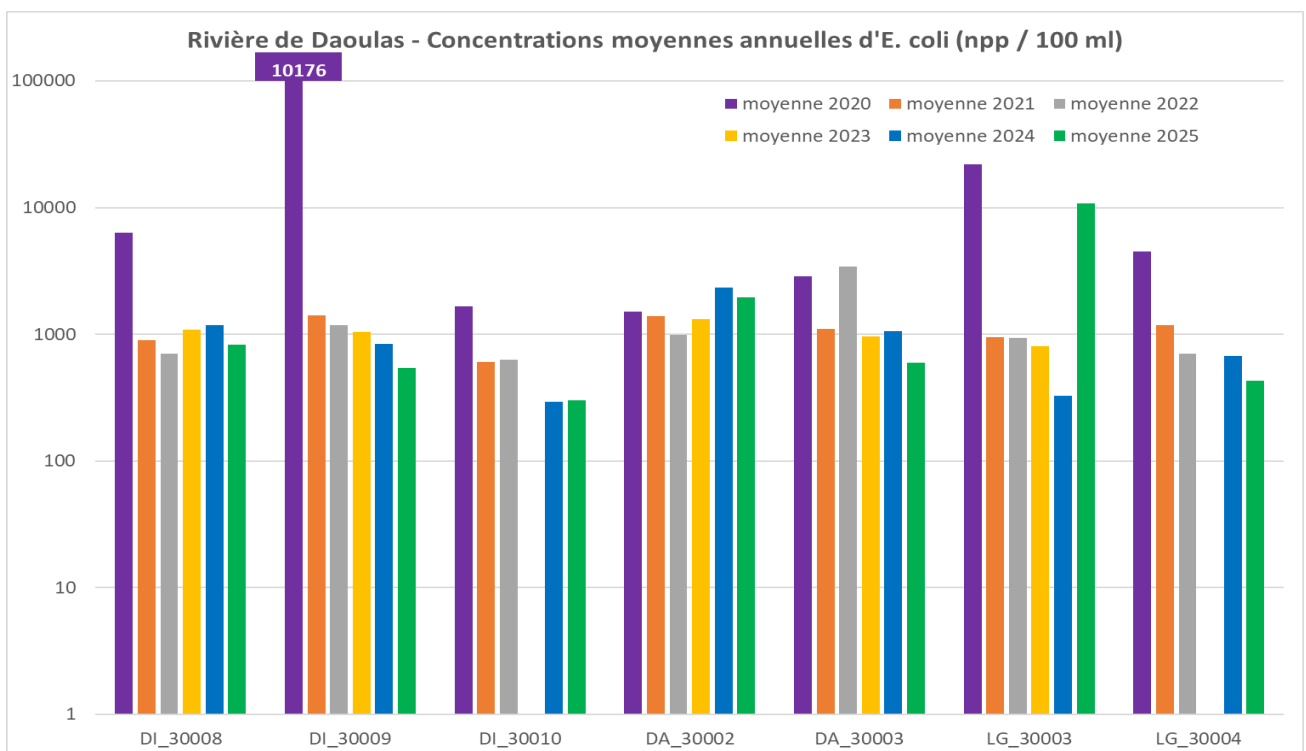
Passable : 100-1000 npp / 100 ml ; Mauvaise : 1000-2000 npp / 100 ml ; Très mauvaise > 2000 npp / 100 ml

L'amélioration de la qualité bactériologique des cours d'eau de l'amont de **l'estuaire de l'Elorn** s'est poursuivie en 2025 : passable sauf en aval de Landerneau (point LA\_30020) où elle reste très mauvaise avec des concentrations maximales de 5000 à 10000 npp / 100 ml.



La même tendance est observée sur l'aval de l'estuaire y compris dans le ruisseau du Camfrouit (point RK\_30014) où les concentrations maximales ont baissé en 2025 (2400 à 7100 npp / 100 ml).

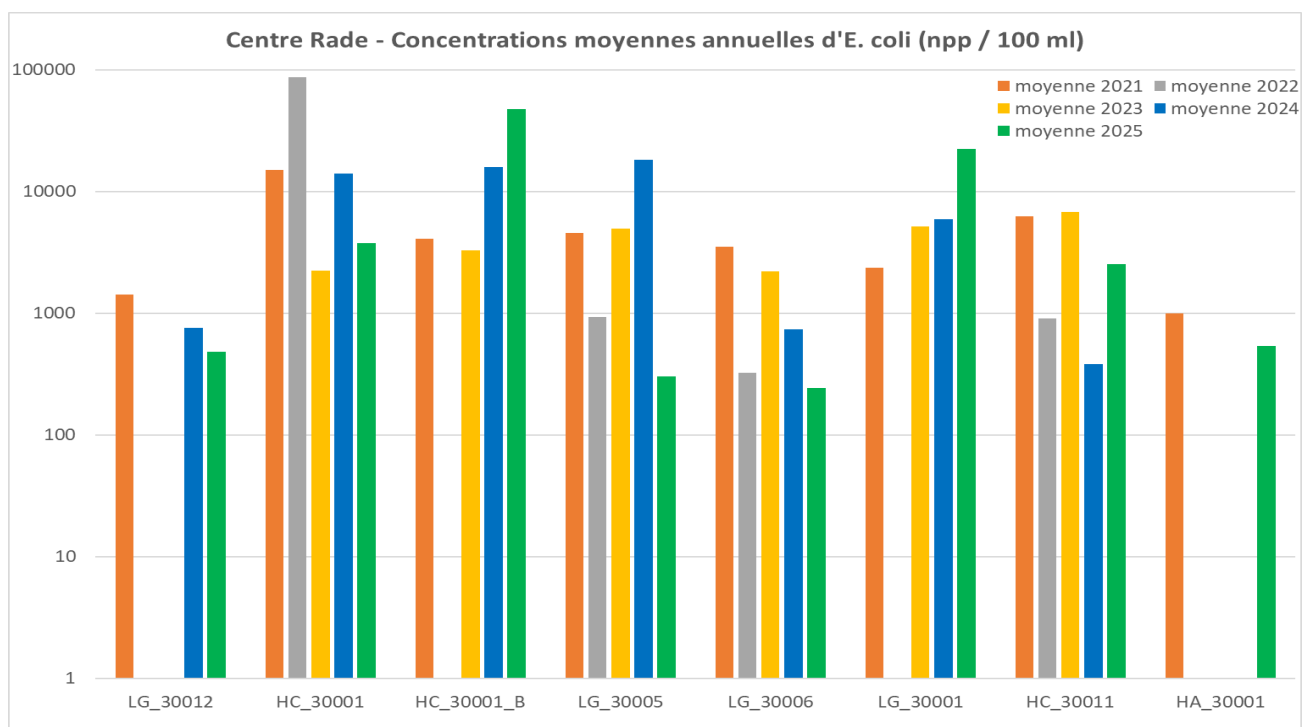
La qualité bactériologique des cours d'eau de **la Rivière de Daoulas** est passable et en amélioration sauf dans la Mignonne à Daoulas (point DA\_30002) où elle est mauvaise et le Ruisseau de Porsguenou (point LG\_30003) où un pic à 140000 npp / 100 ml a été enregistré en octobre sans que son origine soit déterminée.



La qualité bactériologique d'une partie des cours d'eau du **Centre Rade** est mauvaise à très mauvaise et tend à se dégrader :

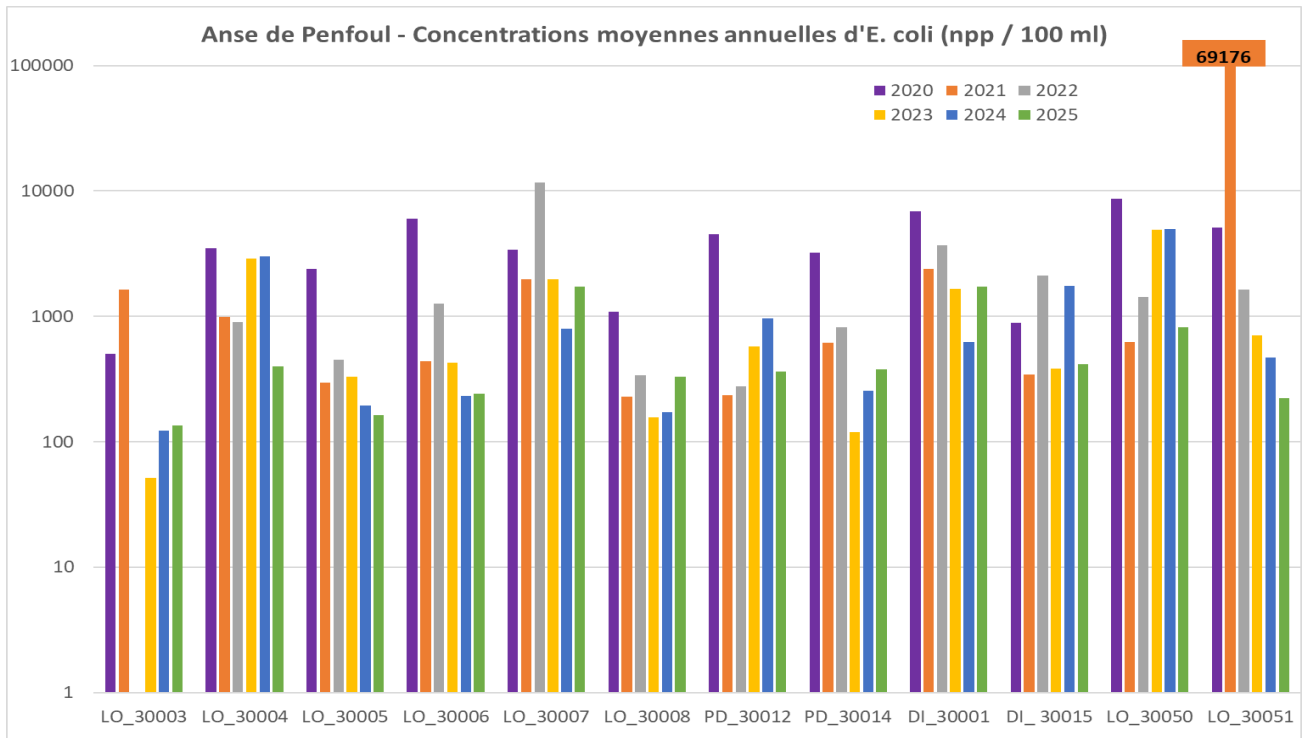
- Le ruisseau de l'Anse du bourg (LG\_30001) est impacté par la station d'épuration de Logonna-Daoulas qui est à saturation mais sur laquelle des travaux sont en cours.
- Comme les années précédentes, de très fortes concentrations ont été enregistrées dans le Ruisseau du Denes (HC\_30001 et HC\_30001\_B), au bourg de l'Hôpital-Camfrout, de juillet à octobre. L'origine de cette contamination pourrait venir d'une caravane, occupée sur la période estivale, sur un terrain proche du ruisseau dépourvu d'assainissement.
- Un pic à 12000 npp / 100 ml a été enregistré dans le ruisseau de Keroullé (HC\_30011) en mai 2025 sans que son origine soit déterminée.

A noter que la qualité bactériologique des autres cours d'eau est passable et tend à s'améliorer.

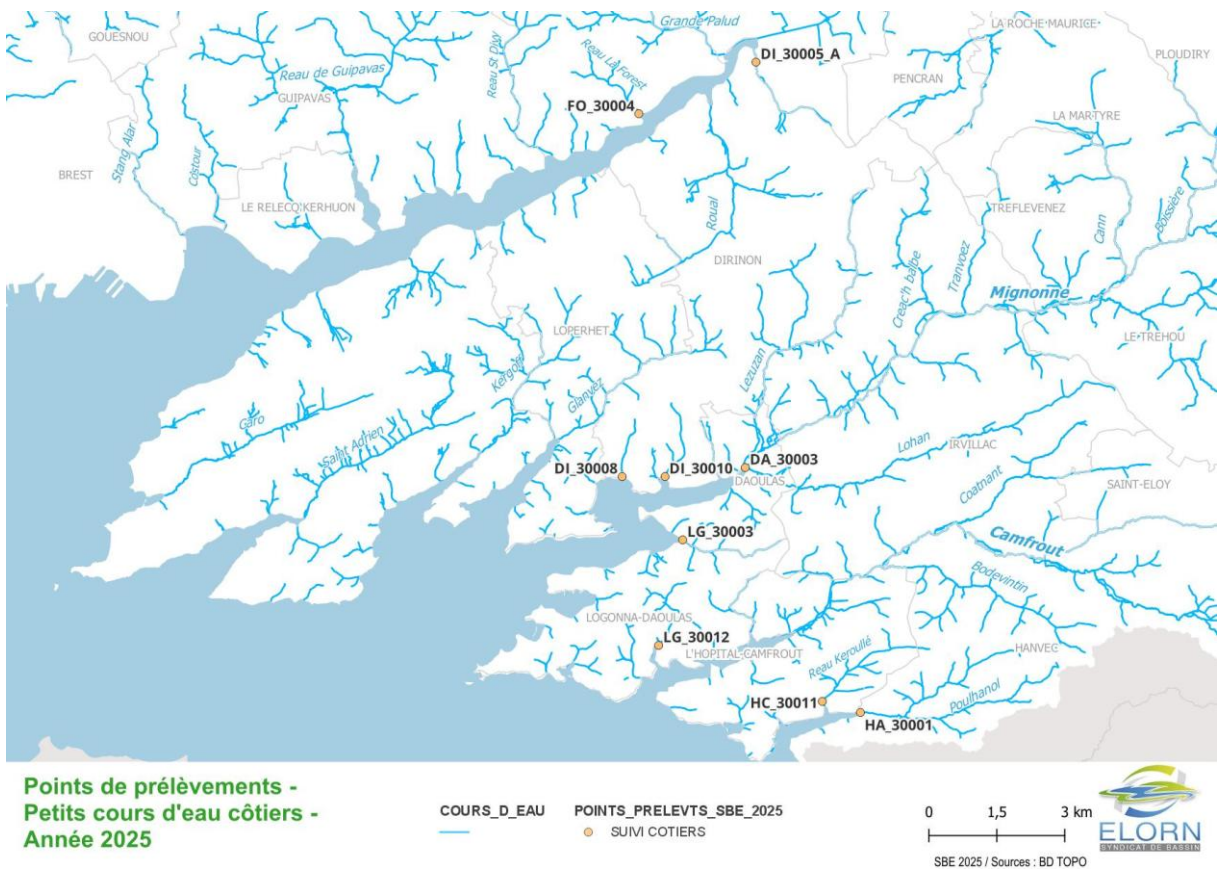


La qualité bactériologique des cours d'eau de **l'Anse de Penfoul** est passable, sauf dans le Glanvez (LO\_30007 et DI\_30001) où elle est mauvaise, et s'est améliorée (cf. graphique ci-après).

Une attention particulière a été portée sur le secteur de Rostiviec (LO\_30004, LO\_30050 et LO\_30051), très proche de zones de production conchylicole, mais où seul un pic à 2400 npp / 100 ml a été enregistré en 2025. Les autres concentrations étant inférieures à 1000 npp / 100 ml.



- Qualité physico-chimique des ruisseaux côtiers**

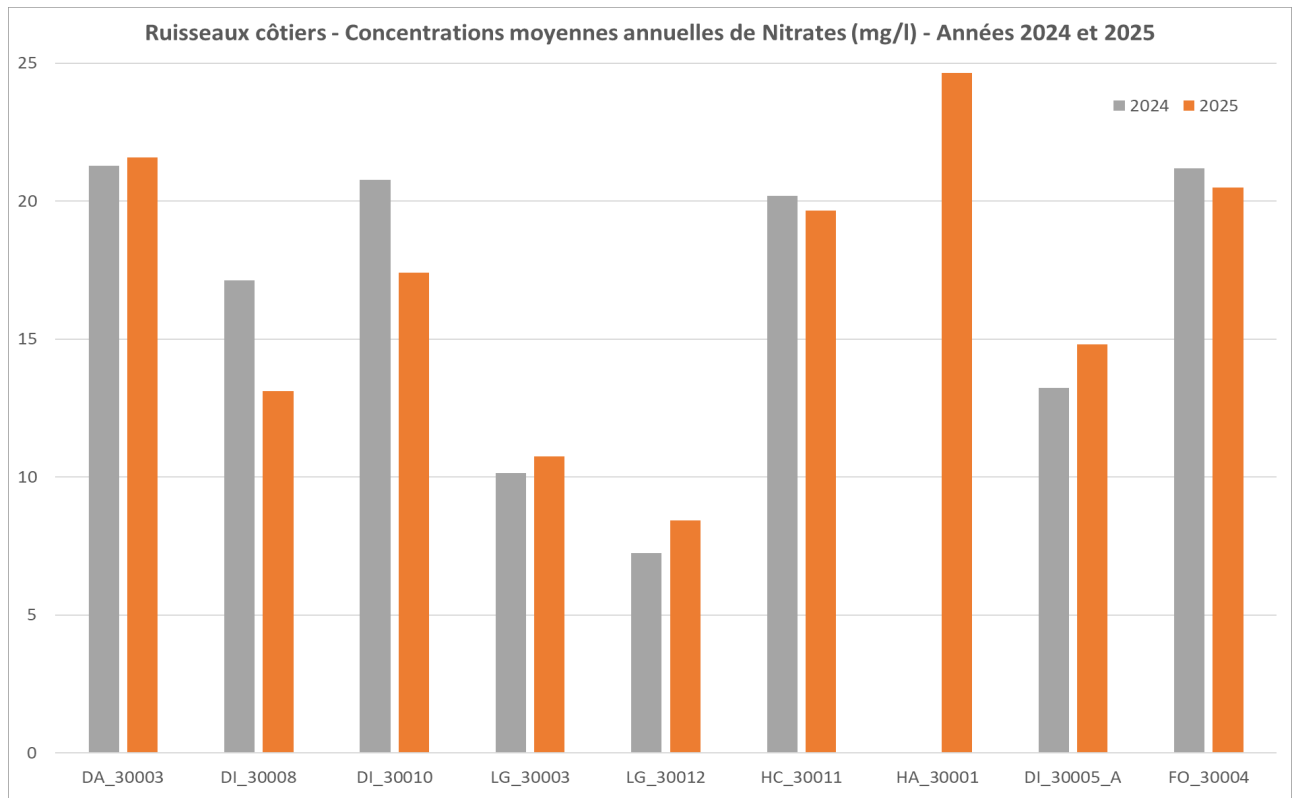


9 ruisseaux côtiers ont été suivis en 2025 en complément du réseau littoral de Brest métropole, afin d'améliorer la connaissance sur leur qualité physico-chimique : nitrates et orthophosphates.

### Nitrates :

Avec des concentrations supérieures à 20 mg/l, le Lohan (DA\_30003), le Poulahnlol (HA\_30001) et le Ruisseau de La Forest-Landerneau (FO\_30004) sont les plus chargés en nitrates alors que le ruisseau de Porsguenou (LG\_30003) , sur lequel se situe un captage d'eau potable, et celui du Rohou (LG\_30012) sont les moins chargés.

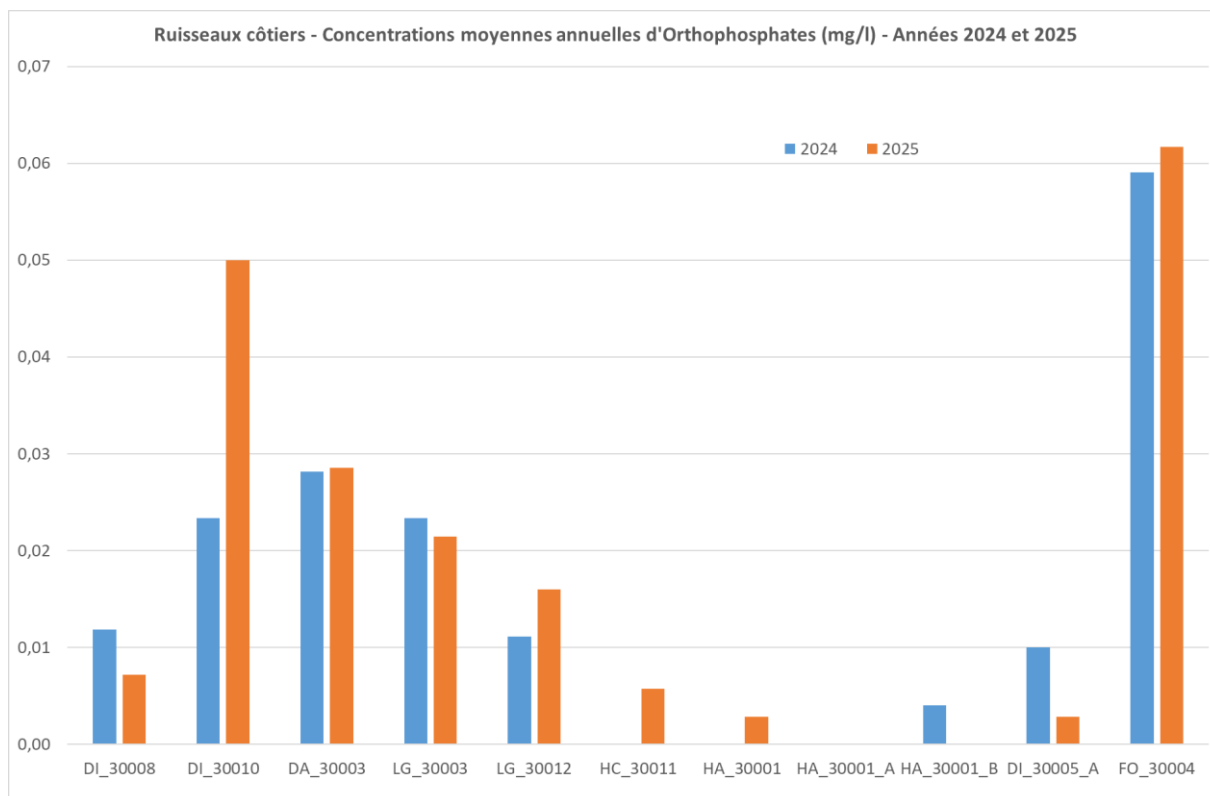
A noter, toutefois, que dans ces 2 cours d'eau et celui de Kerangall (DI\_30005\_A), la concentration en nitrates est en légère hausse par rapport à 2024.



### Orthophosphates :

Les taux d'orthophosphates sont relativement faibles dans les cours d'eau suivis (cf. graphique ci-après).

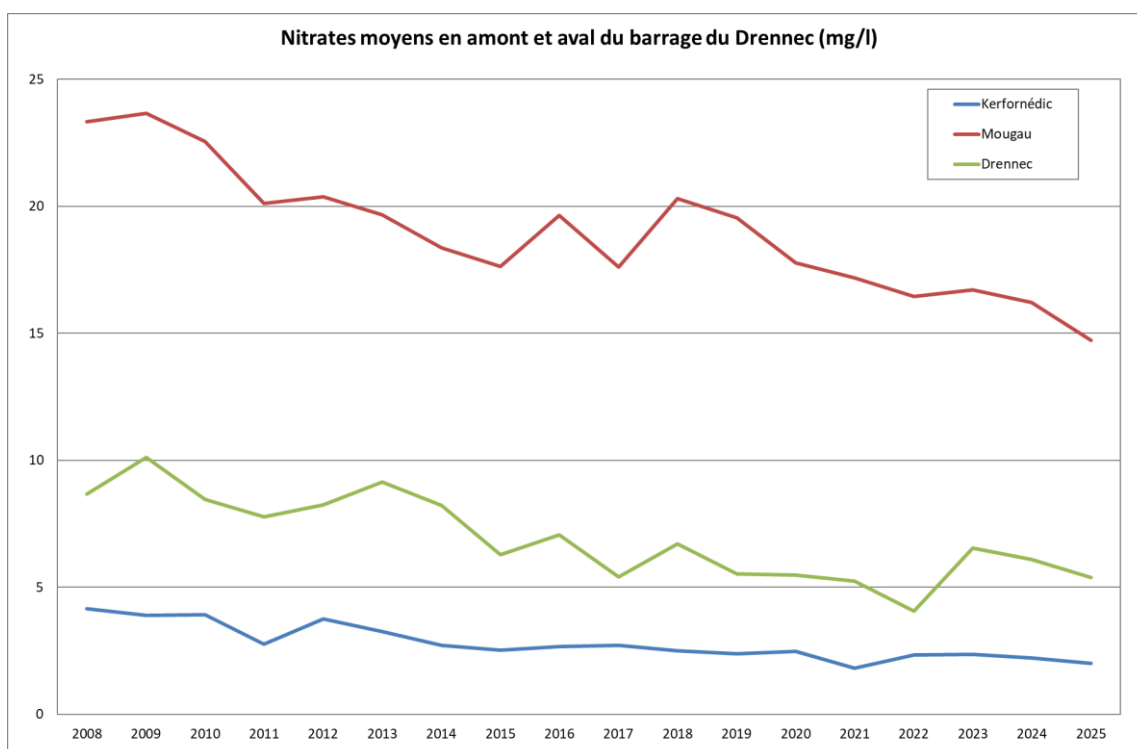
Comme en 2024, les taux les plus élevés (0,5 à 0,7 mg/l) ont été enregistrés dans le Ruisseau de La Forest-Landerneau (FO\_30004).



#### 4) Evolution de la qualité de l'eau sur le bassin versant du Lac du Drenec

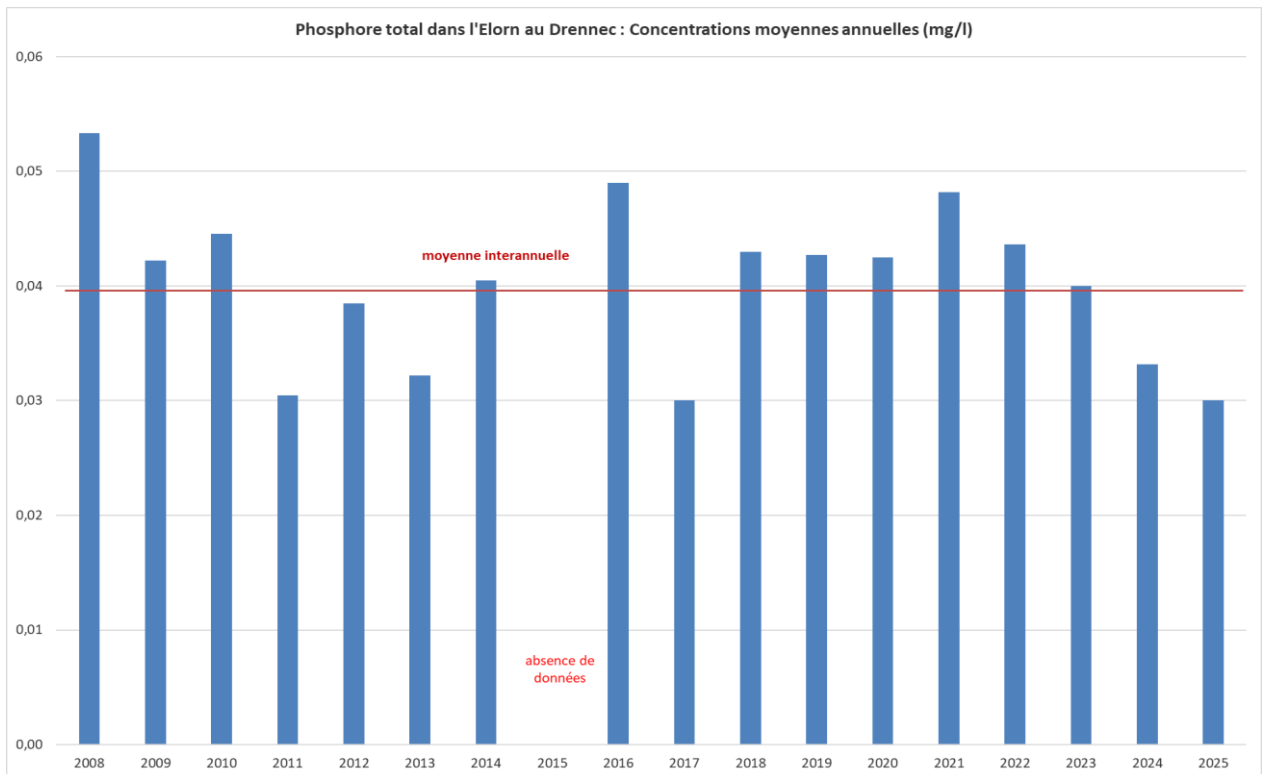
Afin de préserver la ressource en eau sur l'amont du bassin versant de l'Elorn, un suivi de la qualité de l'Elorn et du Mougau est réalisé : nitrates, orthophosphates, phosphore total et E. coli.

##### Nitrates :



La baisse de taux de nitrates se poursuit, notamment dans le Mougau où la concentration moyenne 2025 est passée sous les 15 mg/l et a baissé de 9 mg/l depuis 2009.

### Phosphore :

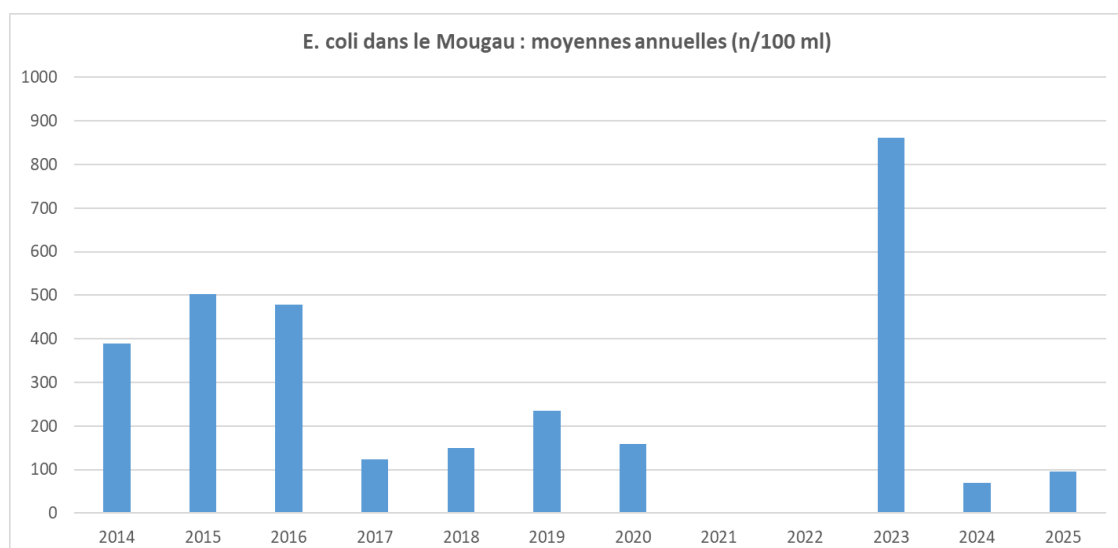


La baisse des concentrations de phosphore total se poursuit également dans l'Elorn en aval du Lac avec un maximum de 0,05 mg/l, soit 2 moins moins qu'en 2020 et 2021.

Les concentrations d'orthophosphates sont stables et très faibles (0,01 à 0,02 mg/l).

### Bactériologie :

La qualité bactériologique du Mougau est passable à bonne en 2025 avec une concentration maximale de 200 npp / 100 ml.



## 5) Pollutions accidentelles

8 épisodes de pollution accidentelle des cours d'eau ont été recensés en 2025 et 2 d'entre elles ont fortement impacté le cours d'eau touché :

- Coulée de boue dans le ruisseau du Quinquis qui a causé la mortalité totale des smolts de la pisciculture de repeuplement en saumon de l'AAPPMA de l'Elorn
- Pollution d'origine indéterminée dans le Lapig à Landivisiau avec mortalité des poissons



Poisson mort dans le Lapig

En plus de ces pollutions ponctuelles, les fortes pluies de fin 2025 ont provoqué des coulées de boues et des débordements de réseaux ou stations d'assainissement des eaux usées sans que leur impact sur le milieu ait pu être mesuré.